

Milano



Comune  
di Milano

Assessorato Mobilità e Ambiente  
Direzione Mobilità Ambiente Energia



# Il trasporto pubblico di Milano: i cambiamenti del programma di esercizio per il 2017 per autobus, tram, filovie e metropolitana

## LE RISORSE NECESSARIE PER IL 2017

### **obiettivo: efficienza e miglioramento graduale del servizio**

- il trasporto pubblico di Milano è governato dal Comune di Milano e gestito da ATM tramite un contratto di servizio che ogni anno definisce il programma di esercizio
- il contratto di servizio e il programma di esercizio del 2017 prevedono un servizio per il Comune di Milano e 32 Comuni della prima cerchia, misurato in 142 milioni di vetture/km, gli stessi vetture/km del 2016 (unità di misura dei contratti del trasporto pubblico locale, con cui si misurano le linee con lunghezza percorsa e numero di autobus)
- le spese previste per il 2017 per gestire il contratto di servizio sono 736 milioni di €
- le entrate necessarie per sostenere il servizio sono così ripartite:
  - 275,5 milioni di € da Stato e Regione (37,4%)
  - 426 milioni di € da biglietti e abbonamenti (57,9%)
  - 5 milioni di € dai 32 Comuni area urbana (0,7%)
  - 29,5 milioni di € dal Comune di Milano (4%)
- La linea metropolitana 5 è gestita attraverso un altro contratto di gestione che ha per il Comune di Milano un costo per il 2017 di 89 milioni di €.
- Complessivamente il Comune di Milano per far funzionare il servizio di trasporto pubblico a Milano nel 2017 spende 118,5 milioni di € compreso il canone per la M5.

## I CAMBIAMENTI: IL SERVIZIO DI NOTTE

### **obiettivo: migliorare il servizio dove è più richiesto**

- dal 9 gennaio 2017 l'orario di inizio del servizio in tutte le metropolitane è stato anticipato alle 5.40 (era tra le 6.00 e le 6.15)
- oggi la metropolitana effettua il servizio tra le 5.40 e le 0.40 per tutti i giorni: 19 ore su 24, interrompendosi solo per 5 ore al giorno.
- il servizio di superficie funziona mediamente dalle 5.30 alle 1.30 per tutti i giorni: 20 ore su 24, interrompendosi solo per 4 ore al giorno.
- di notte funzionano sempre le linee sostitutive della M1 (Sesto FS-Rho Fiera e Cadorna-Bisceglie), della M2, della M3; e le linee filotranviarie 90 e 91. Il tram 9 funziona dalle 4.30 alle 2.30, e altri 8 tram funzionano dalle 5.00 alle 2.00, interrompendo il servizio solo per 3 ore al giorno.
- per due notti alla settimana (tra venerdì e sabato e tra sabato e domenica) sono in funzione per tutta la notte altre 10 linee notturne. Il servizio di queste 10 linee nelle altre 5 notti, introdotto per Expo è stato interrotto, in quanto il servizio era utilizzato mediamente da 5-7 persone per corsa, e quindi andranno studiate altre modalità più efficaci di servizio.

## I CAMBIAMENTI: IL PREFERENZIAMENTO SEMAFORICO DEI TRAM

**obiettivo: aumentare la velocità delle principali linee di tram**

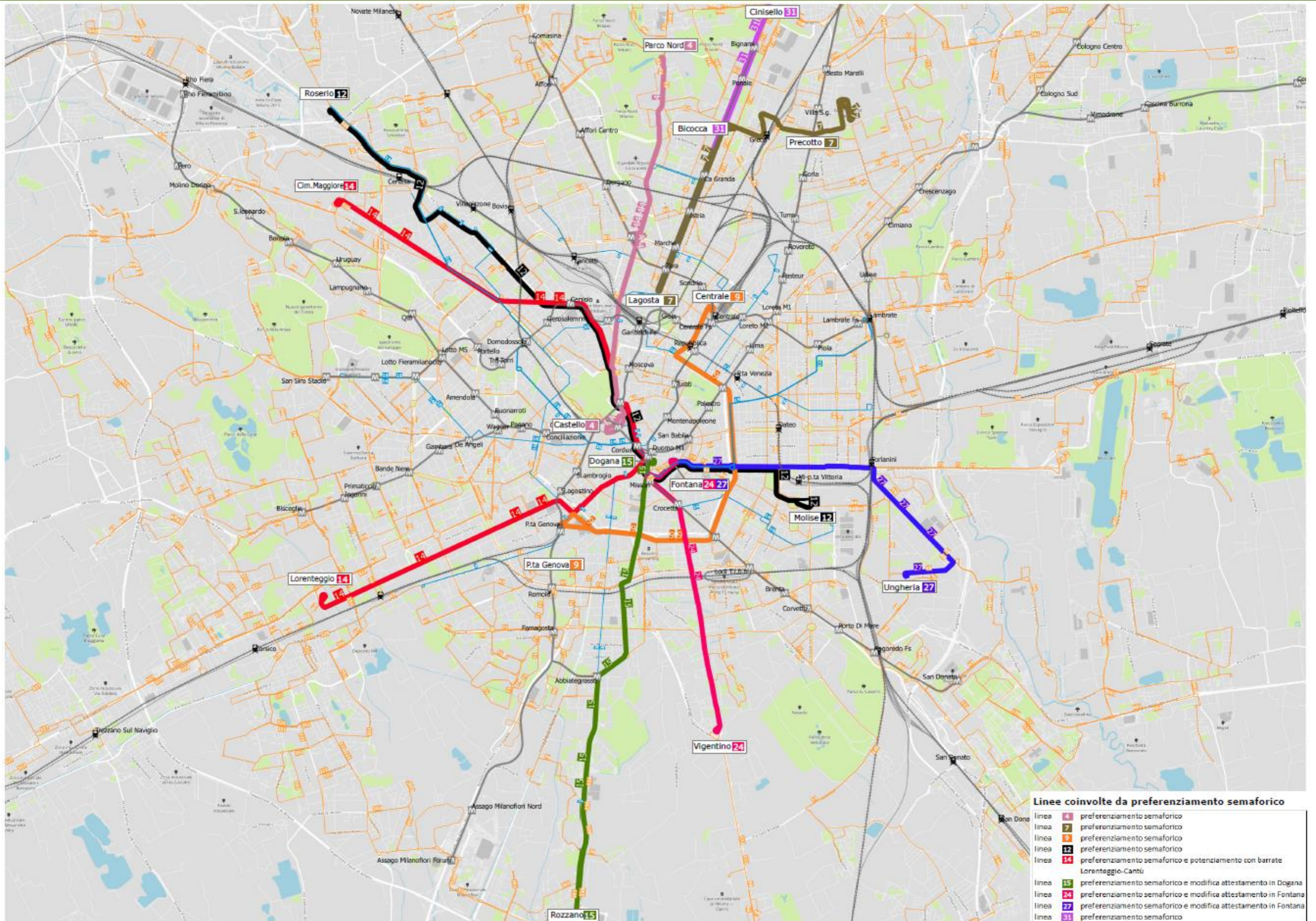
Il preferenziamento semaforico delle linee tranviarie di superficie prevede di dare automaticamente il verde al tram negli incroci semaforizzati, privilegiandoli rispetto ai veicoli provenienti da altre direzioni.

Il sistema computerizzato attiva il verde grazie alla comunicazione fra centrale operativa ATM e centrale di controllo del traffico del Comune di Milano, dove si governano i tempi dei semafori centralizzati.

Entro i primi mesi del 2018 il sistema funzionerà per i tram 4, 7, 9, 12, 14, 15, 24, 27, 31, grazie al completamento del cablaggio (centralizzazione di tutti i 726 impianti semaforici) e del software per tutti i semafori.

Per i tram 4, 9, 12, 27 è prevista anche la ristrutturazione delle fermate con adeguamento dell'accessibilità.

# I CAMBIAMENTI: IL PREFERENZIAMENTO SEMAFORICO DEI TRAM



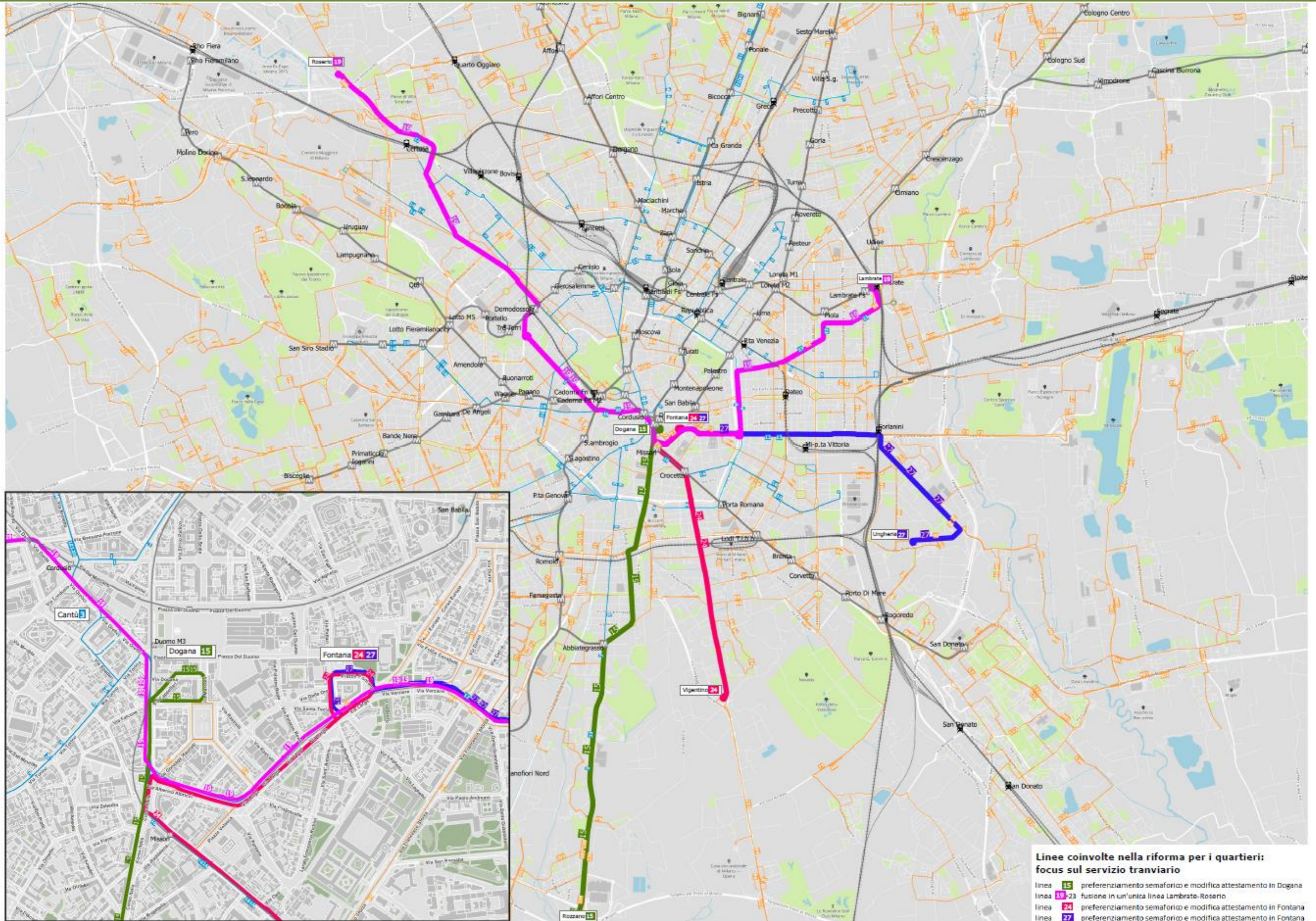
## I CAMBIAMENTI: RIFORMA CAPOLINEA IN CENTRO DI ALCUNI TRAM

**obiettivo: semplificare percorsi in centro di alcuni tram, mantenendo collegamento periferia centro**

- **nuovo tram 19 + 23**, collegamento tra Roserio (ospedale Sacco)-6 febbraio-centro (Duomo: Orefici/Mazzini/Larga)–p.zza 5 giornate-Lambrate, sommando l'attuale 19 (Roserio-Cairolì) con l'attuale 23 (Lambrate-Duomo: p.zza Fontana); *—> mantiene collegamento con centro, migliorando il collegamento da Roserio che oggi arrivava in Cairolì e che passerà in Duomo: Orefici/Mazzini/Larga con connessione diretta M1M3 e numerose linee tranviarie, passando per p.ta Vittoria-5 Giornate e giungendo fino a Lambrate, garantendo il collegamento diretto dell'asse 6 febbraio-Magenta-Duomo–Larga–5 giornate;*
- **tram 15**, collegamento tra Rozzano-Gratosoglio e centro (Duomo: Dogana), nuovo capolinea in Duomo: via Dogana (anziché Duomo: piazza Fontana) e preferenziamento semaforico.
- **tram 24**, collegamento tra Vigentino e centro (Duomo: Fontana), nuovo capolinea in Duomo: piazza Fontana (anziché Duomo: via Dogana), preferenziamento semaforico, e ristrutturazione delle fermate con adeguamento dell'accessibilità.
- **tram 27**, collegamento tra Ungheria e centro (Duomo: p.zza Fontana), nuovo capolinea in Duomo: piazza Fontana (prima piazza 6 febbraio, oggi garantito da nuovo tram 19+23), preferenziamento semaforico, e ristrutturazione delle fermate con adeguamento dell'accessibilità

Questo cambiamento fa recuperare risorse da utilizzare per il potenziamento del trasporto pubblico locale nelle periferie e in numerosi quartieri in tutti i 9 municipi.

# I CAMBIAMENTI: RIFORMA CAPOLINEA IN CENTRO DI ALCUNI TRAM



## I CAMBIAMENTI: MODIFICHE DI FREQUENZE

### Lieve aumento dell'attesa di metropolitana, bus e tram nei giorni festivi e per i feriali solo negli orari non di punta, per recuperare risorse per periferie

#### Metropolitana (dal 18 febbraio 2017)

M1, M2, M3, l'orario di punta nei giorni feriali finirà alle 9.15 anziché alle 9.30, aumentando di 2 minuti la distanza fra i treni in questi 15 minuti (un treno ogni 4 minuti anziché 2 minuti).

M1, nelle sere dei giorni feriali, anticipa l'orario notturno alle 21.45 anziché alle 22.30 aumentando di due minuti la distanza dei treni (da 6 a 8 minuti nella tratta unica e da 12 a 16 minuti nei due rami Pagano-Bisceglie e Pagano-Rho Fiera).

M1, alla domenica mattina dopo le ore 9.00 aumenta di 2 minuti la distanza fra i treni (da 6 a 8 minuti nella tratta unica e da 12 a 16 minuti nei due rami Pagano-Bisceglie e Pagano-Rho Fiera).

M3 aumenta la distanza dei treni di 15 secondi nei giorni feriali negli orari non di punta (da 4 minuti e 45 secondi a 5 minuti), di 30 secondi al sabato e alla domenica pomeriggio (sabato da 5 minuti e 30 secondi a 6 minuti; domenica pomeriggio da 6 minuti a 6 minuti e 30 secondi).

#### Superficie (dal 20 febbraio 2017)

Alla domenica aumento di 2 minuti dell'attesa di autobus e tram (mattina da 15 a 17 minuti, pomeriggio da 13 a 15 minuti)

Questa modifica interessa 20 linee di bus e 17 linee di tram.

Arretramento a Molino Dorino M1 anziché Cadorna dell'autobus **528 proveniente da Rho e Pero**, linea che ha una frequenza di un autobus ogni ora.

Arretramento a Lambrate M2 anziché Loreto M1M2 della linea **965 proveniente da Pioltello-Segrate**, linea con frequenza 10-15 minuti.

Arretramento della **linea 99** a Ripamonti capolinea 24: attualmente la linea 99 proveniente da Noverasco giunge a via Quaranta, sovrapponendosi per l'ultimo tratto con il tram 24. Nel percorso di via Ripamonti è completamente sovrapposta alla 222 proveniente da Pieve Emanuele.

Da febbraio/marzo 2017.

Per queste linee i viaggiatori salendo in metropolitana con il biglietto SITAM possono arrivare fino a Lotto M1 o Loreto M1M2, o comunque fino alla cerchia filotranviaria, senza pagare altro biglietto.



## I CAMBIAMENTI: POTENZIAMENTO DELLE LINEE NEI QUARTIERI

**obiettivo: potenziare il servizio di trasporto pubblico nei quartieri di periferia tramite il potenziamento di 18 linee che interessano 35 quartieri. In attuazione tra ottobre e dicembre 2017.**

Il piano riprende le segnalazioni pervenute agli uffici dell'assessorato e della direzione mobilità e ambiente nel 2015 e 2016 da parte di cittadini, Comitati, Municipi, ex Consigli di Zona, e individua **azioni di potenziamento (miglioramento del percorso o di frequenza) per 18 linee di bus, rinforzando il servizio del trasporto pubblico locale in 35 quartieri della città** per tutti i 9 municipi, alcune delle quali necessitano di sistemazioni e lavori stradali.

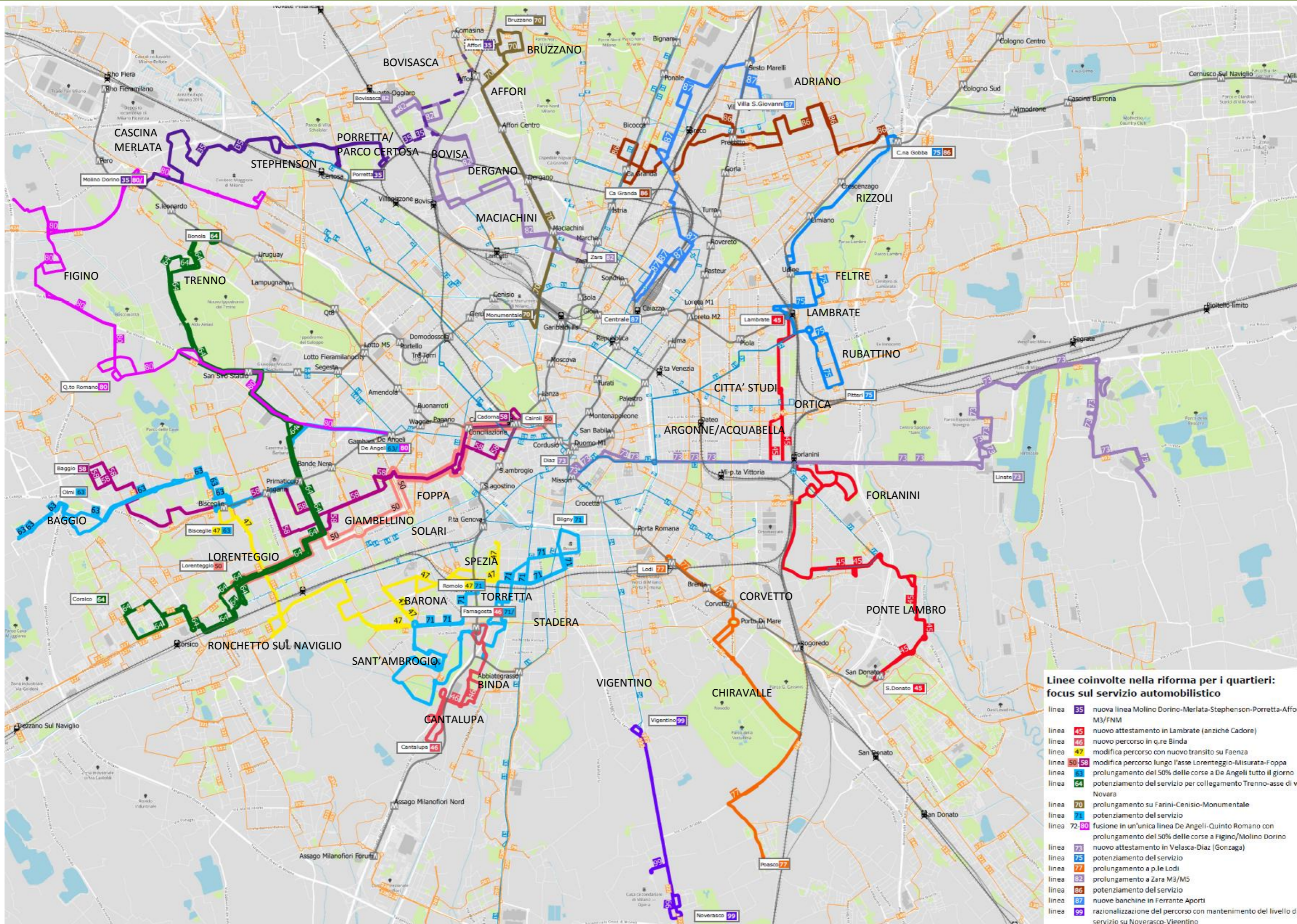
### **Linee:**

14, 35, 45, 46, 47, 50, 58, 63, 64, 70, 71, 73, 75, 77, 80, 82, 86, 87

### **Quartieri:**

Adriano, Affori, Aquabella/Argonne, Baggio, Barona, Bovisa, Bovisasca, Bruzzano, Cascina Merlata, Cantalupa, Chiaravalle, Città studi, Corvetto, Dergano, Feltre, Figino, Foppa, Forlanini, Giambellino, Lambrate, Lorenteggio, Maciachini, Ortica, Ponte Lambro, Porretta/parco Certosa, Rizzoli, Ronchetto sul naviglio, Rubattino, Solari, Spezia, Stadera, Stephenson, S.Ambrogio, Torretta/Binda, Trenno.

# I CAMBIAMENTI: POTENZIAMENTO DELLE LINEE NEI QUARTIERI



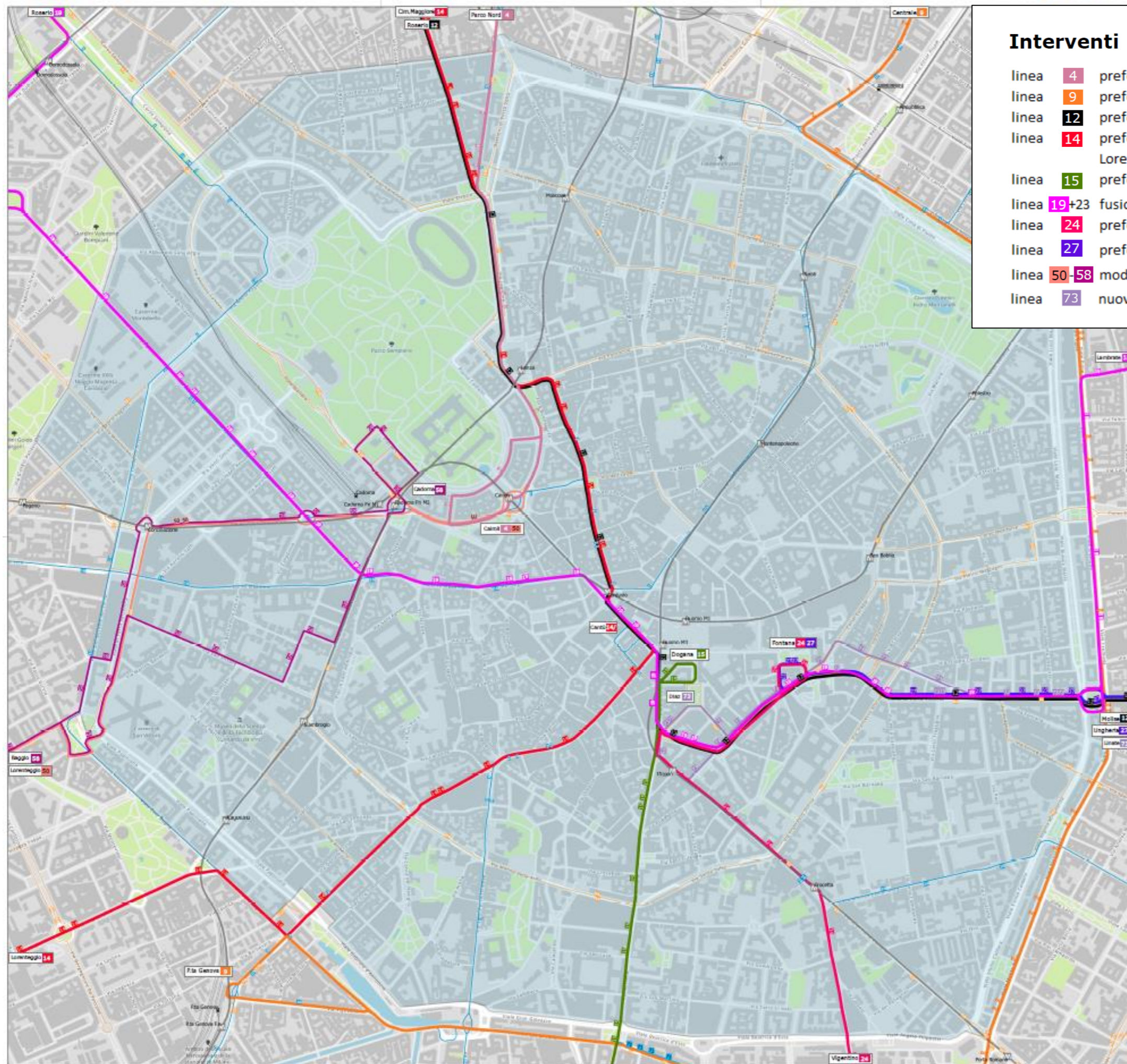
## Linee coinvolte nella riforma per i quartieri: focus sul servizio automobilistico

- linea **35** nuova linea Molino Dorino-Merlata-Stephenson-Porretta-Affori M3/FNM
- linea **45** nuovo attestamento in Lambrate (anziché Cadore)
- linea **46** nuovo percorso in q.r.e Binda
- linea **47** modifica percorso con nuovo transito su Faenza
- linea **50-58** modifica percorso lungo l'asse Lorenteggio-Misurata-Foppa
- linea **51** prolungamento del 50% delle corse a De Angeli tutto il giorno
- linea **64** potenziamento del servizio per collegamento Trenno-asse di via Novara
- linea **70** prolungamento su Farini-Cenisio-Monumentale
- linea **71** potenziamento del servizio
- linea **72-80** fusione in un'unica linea De Angeli-Quinto Romano con prolungamento del 50% delle corse a Figino/Molino Dorino
- linea **73** nuovo attestamento in Velasca-Diaz (Gonzaga)
- linea **75** potenziamento del servizio
- linea **77** prolungamento a p.le Lodi
- linea **82** prolungamento a Zara M3/M5
- linea **86** potenziamento del servizio
- linea **87** nuove banchine in Ferrante Aporti
- linea **99** razionalizzazione del percorso con mantenimento del livello di servizio su Noverasco-Vigentino

## POTENZIAMENTO LINEE NEI QUARTIERI – MUNICIPIO 1

- **linea 73, prolungamento:** Linate–Larga/Verziere prolungata a piazza Diaz, migliorando la connessione con M3 e molte linee di superficie, mantenendo con M1 (*oggi termina a S. Babila, senza connessione M3 e le altre molte linee di Duomo*);
- **tram 9**, mantiene attuale percorso P.ta Genova-Stz. Centrale, **preferenziamento semaforico**, con preferenza agli incroci semaforizzati rispetto al traffico privato con aumento della velocità e regolarità; **ristrutturazione delle fermate con adeguamento dell'accessibilità**;
- **tram 4**, mantiene attuale percorso Parco Nord-Castello, **preferenziamento semaforico**, con preferenza agli incroci semaforizzati rispetto al traffico privato con aumento della velocità e regolarità;
- **tram 12**, mantiene attuale percorso Molise-Roserio, **preferenziamento semaforico**, con preferenza agli incroci semaforizzati rispetto al traffico privato con aumento della velocità e regolarità;
- **tram 14, potenziamento:** inserimento nuove corse tra Giambellino e Duomo (Orefici/Torino); **preferenziamento semaforico**, con preferenza agli incroci semaforizzati rispetto al traffico privato con aumento della velocità e regolarità;
- **tram 15**, collegamento tra Rozzano-Gratosoglio e centro (Duomo: Dogana), **nuovo capolinea in Duomo: via Dogana** (anziché Duomo: piazza Fontana) e preferenziamento semaforico;
- **tram 24**, collegamento tra Vigentino e centro (Duomo: Fontana), **nuovo capolinea in Duomo: piazza Fontana** (anziché Duomo: via Dogana), preferenziamento semaforico, e ristrutturazione delle fermate con adeguamento dell'accessibilità.
- **nuovo tram 19+23**, collegamento tra Roserio (H. Sacco)-6 febbraio-centro (Duomo: Orefici/Mazzini/Larga)–p.zza 5 giornate-Lambrate, sommando l'attuale 19 (Roserio-Cairoli) con l'attuale 23 (Lambrate-Duomo: p.zza Fontana); → *mantiene collegamento con centro, migliorando il collegamento da Roserio che oggi arrivava in Cairoli e che passerà in Duomo: Orefici/Mazzini/Larga con connessione diretta M1M3 e numerose linee tranviarie, passando per p.ta Vittoria-5 Giornate e giungendo fino a Lambrate, garantendo il collegamento diretto dell'asse 6 febbraio-Magenta-Duomo (Orefici/Mazzini)–Larga–p.ta Vittoria–5 giornate*;
- **tram 27**, collegamento tra Ungheria e centro (Duomo: p.zza Fontana), **nuovo capolinea in Duomo: piazza Fontana** (prima piazza 6 febbraio, oggi garantito da nuovo tram 19+23), preferenziamento semaforico, e ristrutturazione delle fermate con adeguamento dell'accessibilità

# POTENZIAMENTO LINEE NEI QUARTIERI – MUNICIPIO 1



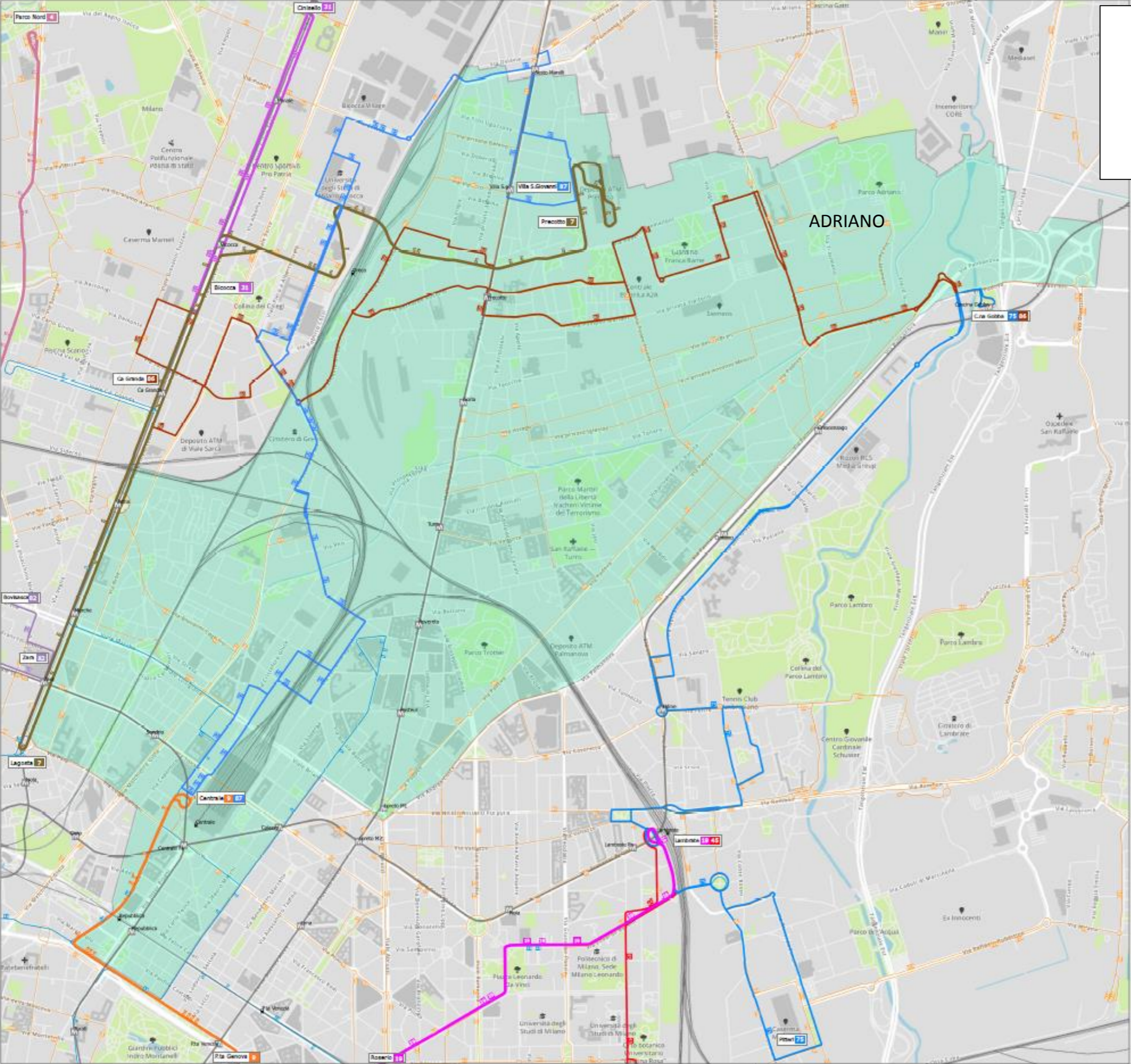
## Interventi

- linea 4 preferenziamento semaforico
- linea 9 preferenziamento semaforico
- linea 12 preferenziamento semaforico
- linea 14 preferenziamento semaforico e potenziamento con barrate Lorenteggio-Cantù
- linea 15 preferenziamento semaforico e modifica attestamento in Dogana
- linea 19+23 fusione in un'unica linea Lambrate-Roserio
- linea 24 preferenziamento semaforico e modifica attestamento in Fontana
- linea 27 preferenziamento semaforico e modifica attestamento in Fontana
- linea 50-58 modifica percorso nel Municipio 6
- linea 73 nuovo attestamento in Velasca-Diaz (Gonzaga)

## POTENZIAMENTO LINEE NEI QUARTIERI – MUNICIPIO 2

- **linea 86, quartiere Adriano, potenziamento:** inserimento di nuove corse da via Adriano a Precotto M1 per migliorare il servizio di collegamento del quartiere Adriano con la M1, in attesa dei lavori del prolungamento tram 7, finanziato nel progetto periferie e patto per Milano;
- **tram 7,** mantiene attuale percorso Anassagora-p.le Lagosta, **preferenziamento semaforico,** con preferenza agli incroci semaforizzati rispetto al traffico privato con aumento della velocità e regolarità;
- **linea 87: creazione banchine di fermata** in via Ferrante Aporti per aumentare posti di sosta per i veicoli dei residenti.

# POTENZIAMENTO LINEE NEI QUARTIERI – MUNICIPIO 2



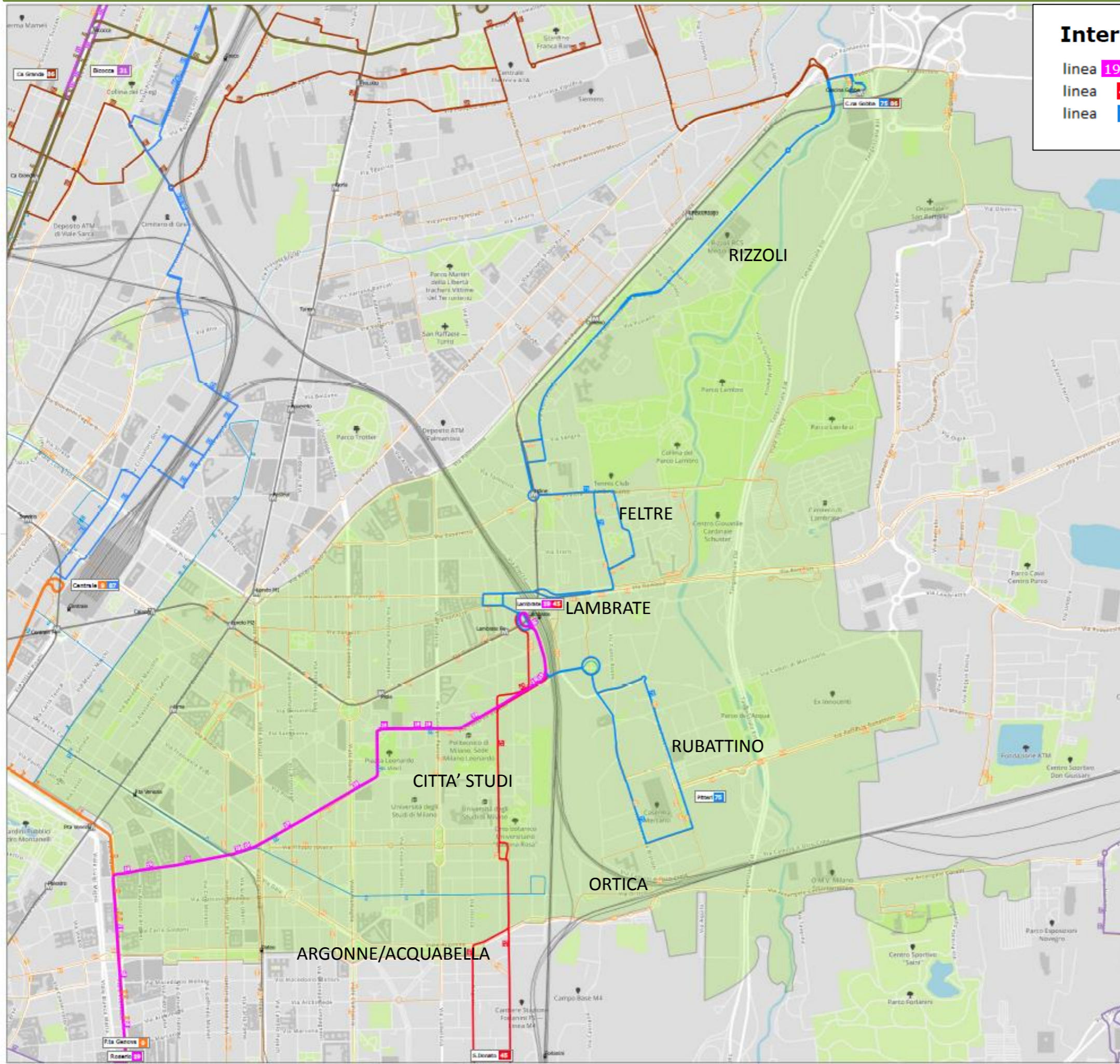
### Interventi

|       |    |                                   |
|-------|----|-----------------------------------|
| linea | 7  | preferenziamento semaforico       |
| linea | 86 | potenziamento del servizio        |
| linea | 87 | nuove banchine in Ferrante Aporti |

## POTENZIAMENTO LINEE NEI QUARTIERI – MUNICIPIO 3

- **linea 45, quartieri Ponte Lambro, Forlanini, Aquabella/Argonne, Città studi, prolungamento:** linea da Ponte Lambro–Forlanini, prolungata a Lambrate M2 attraverso Mezzofanti–Murani–Golgi–LambrateM2, collegando il quartiere Aquabella/Argonne con Città studi e Lambrate M2;
- **linea 75, quartieri Rizzoli, Feltre, Lambrate, Rubattino, Ortica, potenziamento frequenza:** Gobba–Rizzoli–Feltre–Lambrate–Rubattino–Ortica, migliorando l'accessibilità al mezzo pubblico soprattutto del quartiere Rizzoli;
- **nuovo tram 19 + 23, collegamento tra Roserio (H. Sacco)-6febbraio-centro (Duomo: Orefici/Mazzini/Larga)–p.zza 5 giornate-Lambrate,** sommando l'attuale 19 (Roserio-Cairoli) con l'attuale 23 (Lambrate-Duomo: p.zza Fontana); → *mantiene collegamento con centro, migliorando il collegamento da Roserio che oggi arrivava in Cairoli e che passerà in Duomo: Orefici/Mazzini/Larga con connessione diretta M1M3 e numerose linee tranviarie, passando per p.ta Vittoria-5Giornate e giungendo fino a Lambrate, garantendo il collegamento diretto dell'asse 6 febbraio-Magenta-Duomo(Orefici/Mazzini)–Larga–p.ta Vittoria–5 giornate.*

# POTENZIAMENTO LINEE NEI QUARTIERI – MUNICIPIO 3



### Interventi

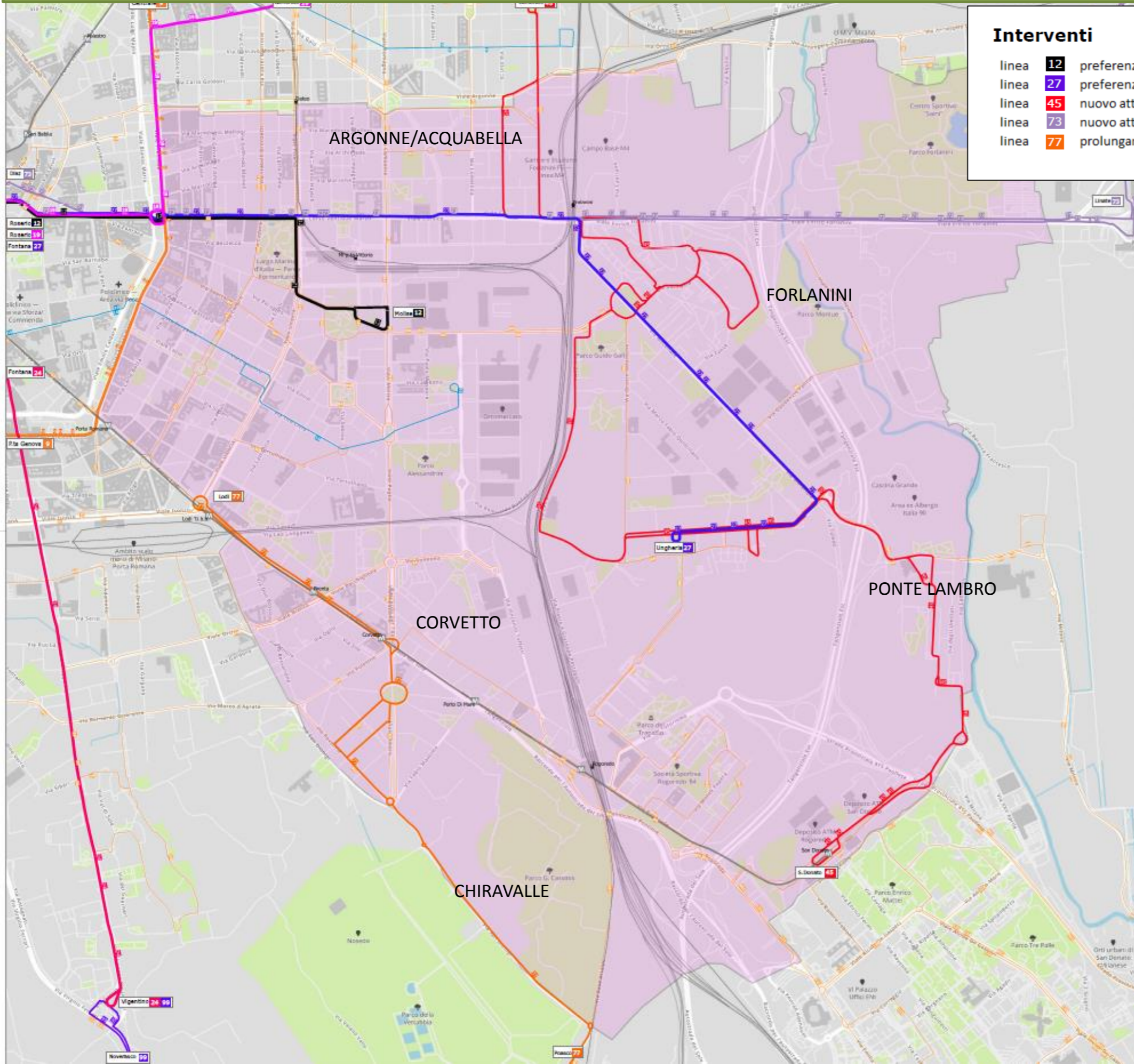
- linea 19+23 fusione in un'unica linea Lambrate-Roserio
- linea 45 nuovo attestamento in Lambrate (anziché Cadore)
- linea 75 potenziamento del servizio



## POTENZIAMENTO LINEE NEI QUARTIERI – MUNICIPIO 4

- **linea 45, quartieri Ponte Lambro, Forlanini, Aquabella/Argonne, Città studi, prolungamento:** linea da Ponte Lambro–Forlanini, prolungata a Lambrate M2 attraverso Mezzofanti–Murani–Golgi–LambrateM2, collegando i quartieri periferici Ponte Lambro e Forlanini con le linee ferroviarie alla fermata Forlanini, Città studi e Lambrate M2 (*prolungamento da Forlanini verso Lambrate rispetto ad oggi che rimane su viale Corsica e C.so 22 marzo, senza nessuna connessione con metropolitana e su tratta dove esistono altre linee verso il centro*)
- **linea 77, quartieri Chiaravalle e Corvetto, prolungamento:** linea da Chiaravalle-S.Dionigi-Corvetto-Brenta, prolungata a p.le Lodi, collegando direttamente i quartieri di Chiaravalle e Corvetto oltre che con M3 Lodi, direttamente anche con S9 P.ta Romana, 90/91, 92 e la 65 per H Policlinico e Università statale) (*attualmente ferma in Brenta con minori interscambi diretti*);
- **linea 73, prolungamento:** Linate–Larga/Verziere prolungata a piazza Diaz, migliorando la connessione con M3 e molte linee di superficie, mantenendo con M1 (*oggi termina a S. Babila, senza connessione M3 e le altre molte linee di Duomo*);
- **tram 27,** collegamento tra Ungheria e centro (Duomo: p.zza Fontana), **nuovo capolinea in Duomo: piazza Fontana** (prima piazza 6 febbraio, oggi garantito da nuovo tram 19+23), preferenziamento semaforico, e ristrutturazione delle fermate con adeguamento dell'accessibilità;
- **tram 12:** mantiene attuale percorso Roserio (H. Sacco)–Duomo: Orefici/Mazzini-Molise, **preferenziamento semaforico**, con preferenza agli incroci semaforizzati rispetto al traffico privato con aumento della velocità e regolarità; e **ristrutturazione delle fermate con adeguamento dell'accessibilità**;

# POTENZIAMENTO LINEE NEI QUARTIERI – MUNICIPIO 4

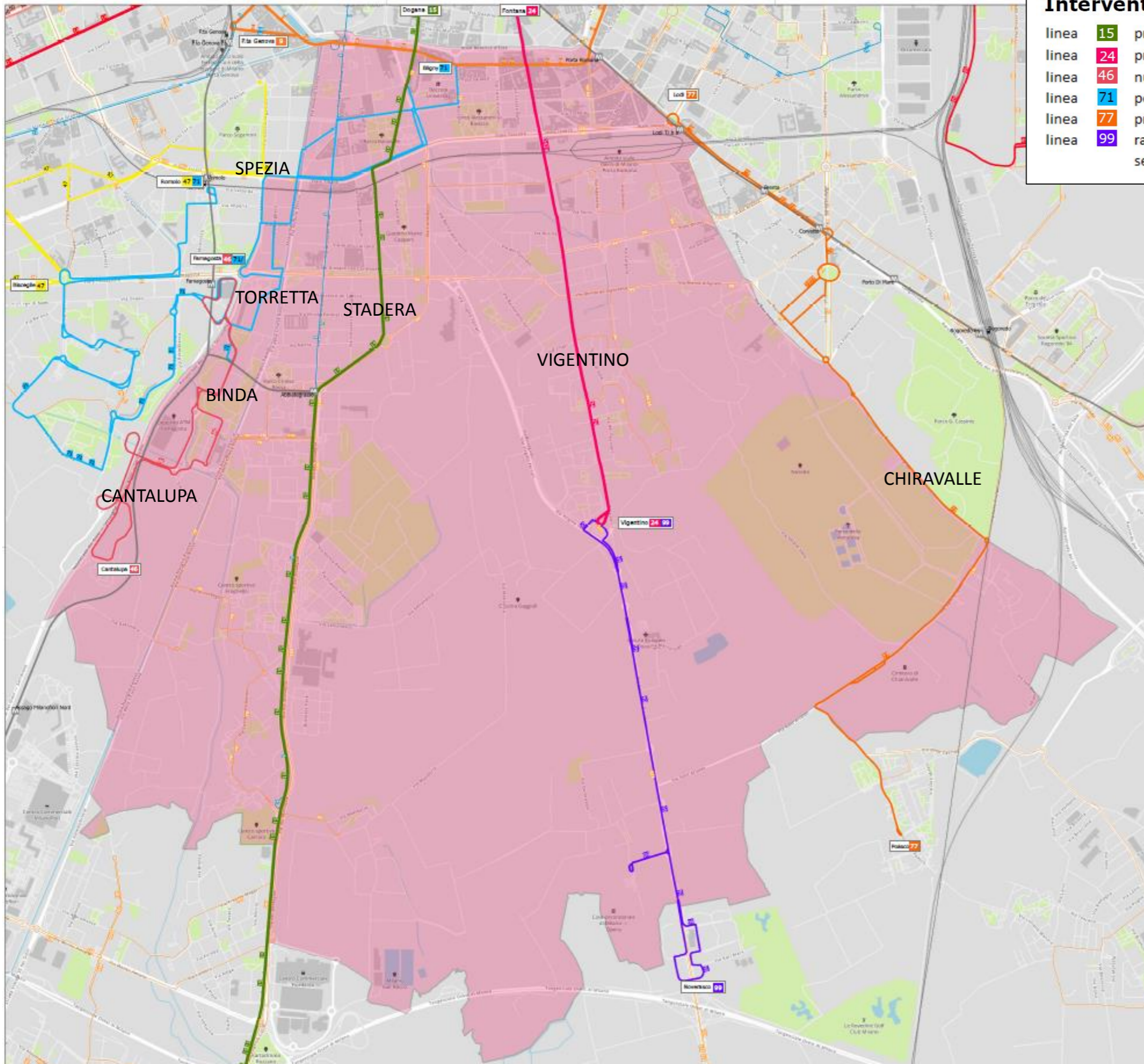


| Interventi |  |
|------------|--|
| linea 12   | preferenziamento semaforico                                    |
| linea 27   | preferenziamento semaforico e modifica attestamento in Fontana |
| linea 45   | nuovo attestamento in Lambrate (anziché Cadore)                |
| linea 73   | nuovo attestamento in Velasca-Diaz (Gonzaga)                   |
| linea 77   | prolungamento a p.le Lodi                                      |

## POTENZIAMENTO LINEE NEI QUARTIERI – MUNICIPIO 5

- **linea 71, quartieri Torretta/Binda, Stadera, Spezia, potenziamento:** Romolo M2-Famagosta M2-p.taLudovica, aumento della frequenza per migliorare il collegamento dei quartieri Torretta/Binda/Stadera/Spezia con Ospedale S. Paolo, linea M2 e con la cerchia dei Bastioni;
- **linea 77, quartieri Chiaravalle e Corvetto, prolungamento:** linea da Chiaravalle-S.Dionigi-Corvetto-Brenta, prolungata a p.le Lodi, collegando direttamente i quartieri di Chiaravalle e Corvetto oltre che con M3 Lodi, direttamente anche con S9 P.ta Romana, 90/91, 92 e la 65 per H Policlinico e Università statale) (*attualmente ferma in Brenta con minori interscambi diretti*);
- **linea 46, quartieri Cantalupa e Binda, miglioramento percorso:** da Cantalupa a Famagosta M2, introducendo il passaggio nel quartiere Binda in entrambe le direzioni, previa la realizzazione di alcune opere stradali (*oggi in direzione sud percorre l'autostrada non collegando il quartiere Binda*);
- **tram 15,** collegamento tra Rozzano-Gratosoglio e centro (Duomo: Dogana), **nuovo capolinea in Duomo: via Dogana** (anziché Duomo: piazza Fontana) e preferenziamento semaforico;
- **tram 24,** collegamento tra Vigentino e centro (Duomo: Fontana), **nuovo capolinea in Duomo: piazza Fontana** (anziché Duomo: via Dogana), preferenziamento semaforico, e ristrutturazione delle fermate con adeguamento dell'accessibilità.

# POTENZIAMENTO LINEE NEI QUARTIERI – MUNICIPIO 5



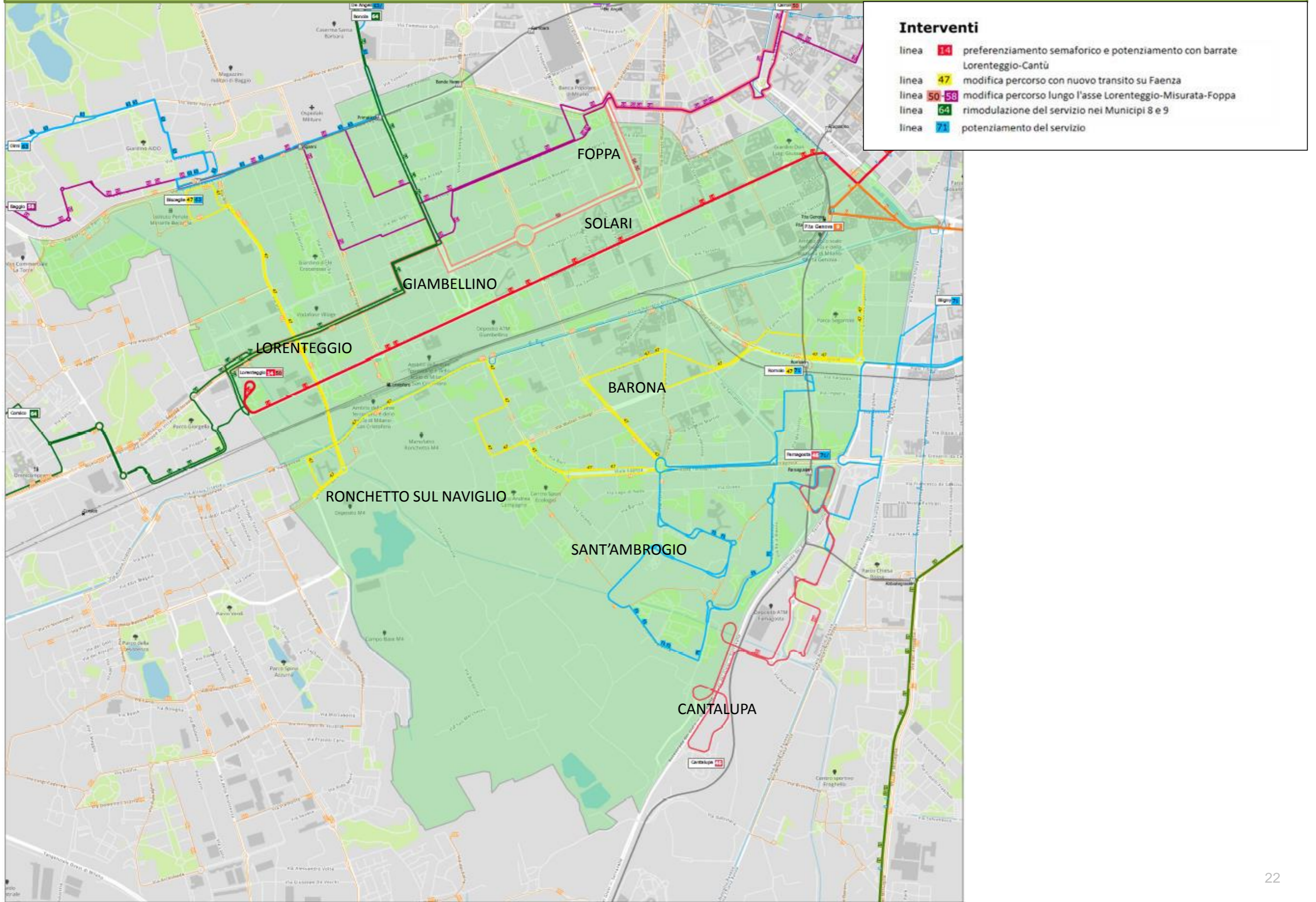
## Interventi

- linea 15 preferenziamento semaforico e modifica attestamento in Dogana
- linea 24 preferenziamento semaforico e modifica attestamento in Fontana
- linea 46 nuovo percorso in q.re Binda
- linea 71 potenziamento del servizio
- linea 77 prolungamento a p.le Lodi
- linea 99 razionalizzazione del percorso con mantenimento del livello di servizio su Noverasco-Vigentino

## POTENZIAMENTO LINEE NEI QUARTIERI – MUNICIPIO 6

- **linea 71, quartieri Barona e S. Ambrogio, potenziamento:** da Romolo M2 a Famagosta M2 aumento della frequenza per migliorare il collegamento dei quartieri Barona e S. Ambrogio con M2, ospedale S. Paolo e con la cerchia dei Bastioni;
- **linea 47, quartieri Ronchetto sul naviglio e Barona, miglioramento percorso:** prolungamento per meglio collegare il quartiere Ronchetto con via Faenza piazza Miani e le scuole del comprensorio Ilaria Alpi – S. Colombano – Tre castelli – Salerno;
- **tram 14, quartieri Giambellino, Lorenteggio, Solari, potenziamento:** inserimento nuove corse tra Giambellino e Duomo (Orefici/Torino), necessarie per sostenere il maggiore carico sulla linea a causa dei cantieri M4; **preferenziamento semaforico**, con preferenza agli incroci semaforizzati rispetto al traffico privato con aumento della velocità e regolarità; realizzazione di tratti di corsia preferenziale tutelata dal cordolo in via Solari e in Piazza Napoli;
- **linee 50-58, quartieri Giambellino, Lorenteggio, Foppa, miglioramento percorsi:** miglioramenti dei percorsi lungo l'asse Lorenteggio – Misurata – Costanza e Foppa per mitigare i disagi cantieri M4.

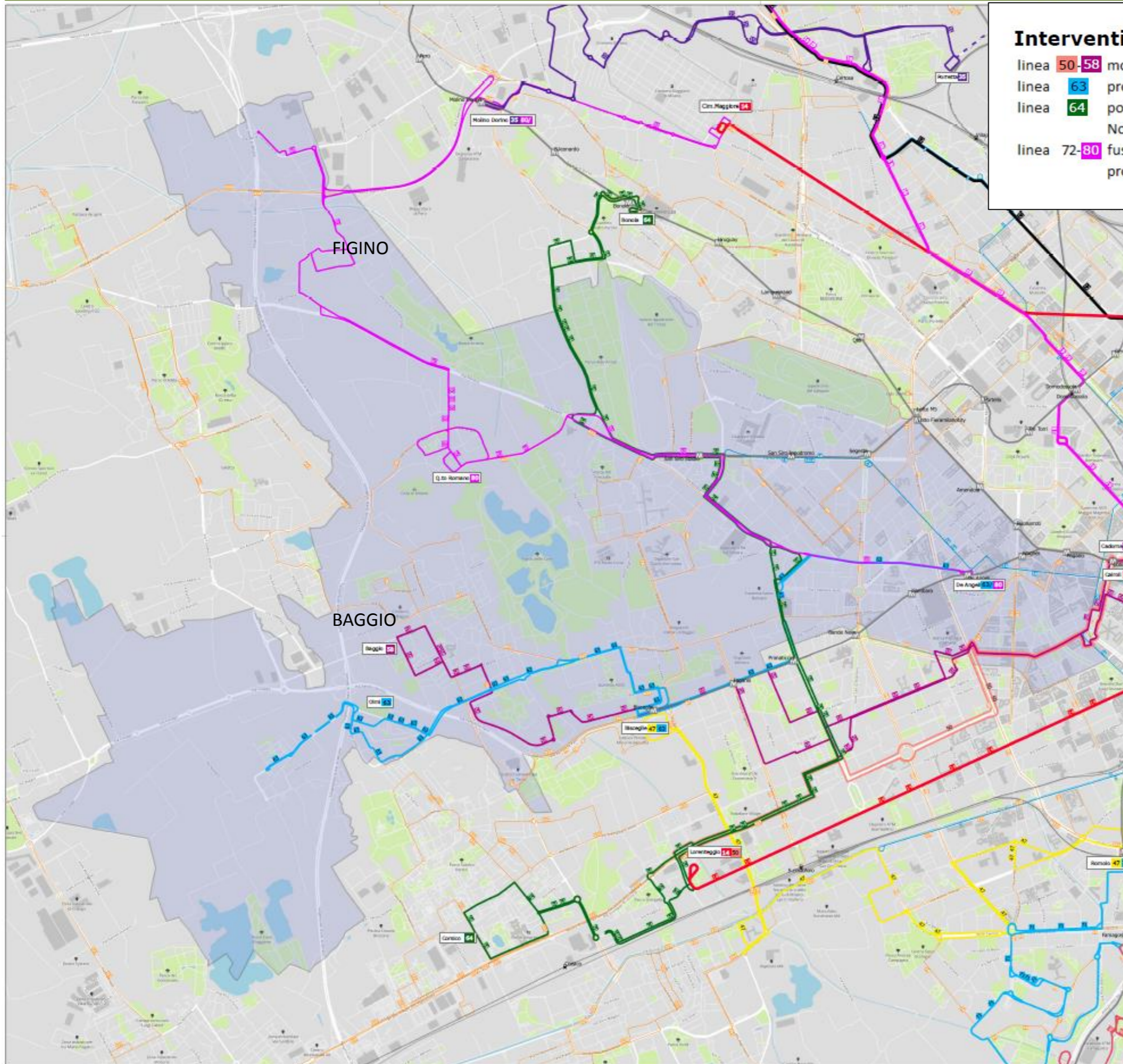
# POTENZIAMENTO LINEE NEI QUARTIERI – MUNICIPIO 6



## POTENZIAMENTO LINEE NEI QUARTIERI – MUNICIPIO 7

- **linea 80, quartiere Figino, prolungamento** del 50% delle corse (ricomprendendo anche il percorso della 72) da Quinto Romano a Figino–Molino Dorino–p.le Cimitero Maggiore, collegando meglio il quartiere Figino con l'asse di via Novara (supermercati, scuole, mercati settimanali), M5 San Siro, M1 De Angeli con frequenza significativa, collegamento che oggi il quartiere Figino ha solo interscambiando 72 e 80;
- **linea 63, quartiere Baggio, prolungamento** del 50% delle corse provenienti da Baggio oltre Bisceglie fino a M1 De Angeli collegando meglio il quartiere di Baggio con scuole e servizi commerciali lungo l'asse via Novara, via Rembrandt, via Rubens;
- **linea 64, potenziamento frequenze** per migliorare il collegamento con l'asse di via Novara-DeAngeli M1, oltre a quello con Bonola M1.

# POTENZIAMENTO LINEE NEI QUARTIERI – MUNICIPIO 7

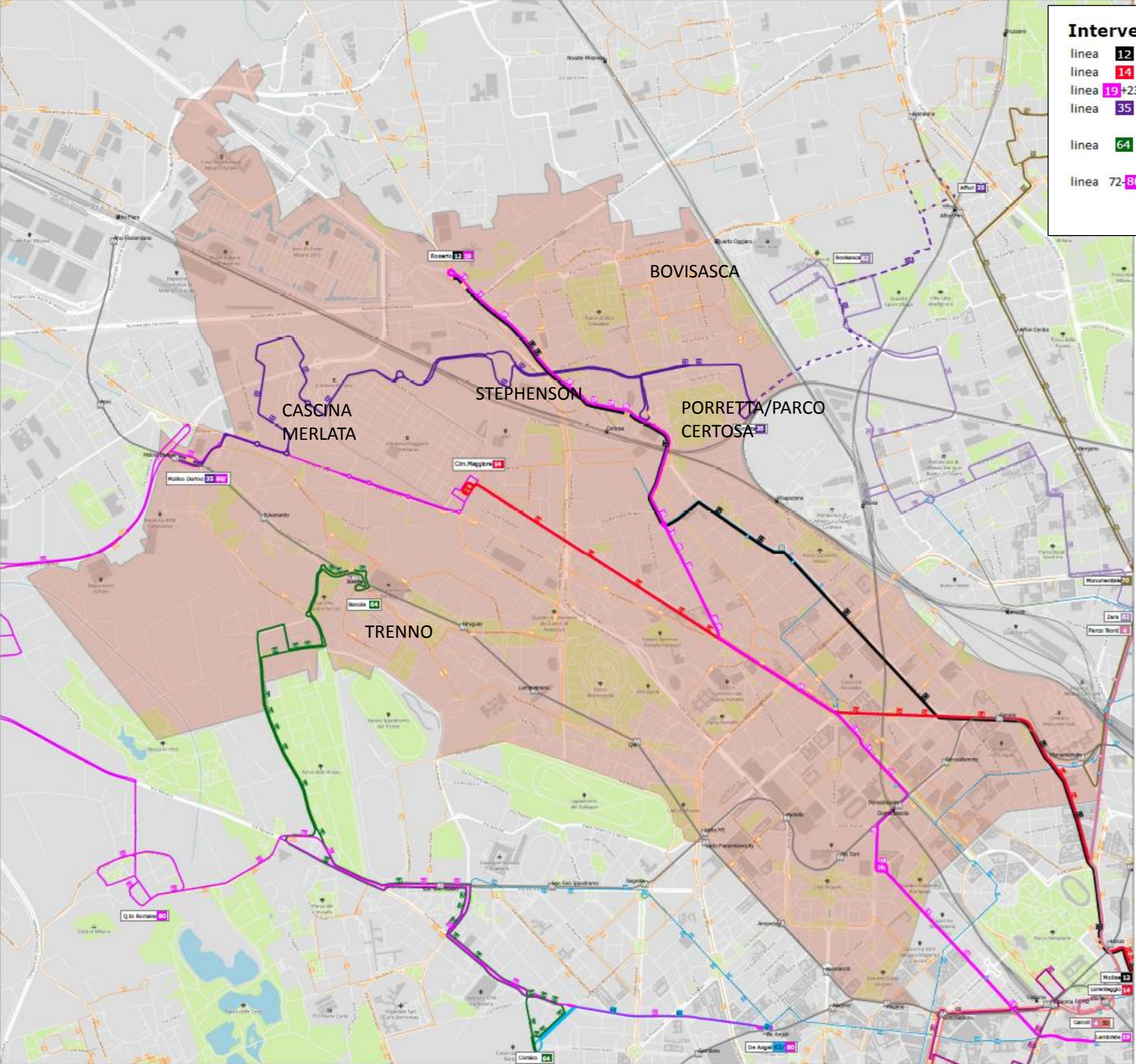




## POTENZIAMENTO LINEE NEI QUARTIERI – MUNICIPIO 8

- **linea 35, quartieri Cascina Merlata, Stephenson, Porretta/parco Certosa, nuova linea:** M1 MolinoDorino–Cascina Merlata–Stephenson–Porretta/parco Certosa–Bovisasca–M3 Affori FN, fornendo il servizio di trasporto pubblico a nuovi quartieri attualmente sprovvisti, collegandoli con M1, M3 e le linee tranviarie dirette al centro;
- **linea 64, quartiere Trenno, potenziamento frequenze** per quartiere Trenno, migliorando il collegamento con l'asse di via Novara-DeAngeli M1, oltre a quello con Bonola M1;
- **linea 80, quartiere Figino, prolungamento** del 50% delle corse (ricomprendendo anche il percorso della 72) da Quinto Romano a Figino–Molino Dorino–p.le Cimitero Maggiore, collegando meglio con l'asse di via Novara (supermercati, scuole, mercati settimanali), M5 San Siro, M1 De Angeli con frequenza significativa;
- **nuovo tram 19 + 23, collegamento tra Roserio (H. Sacco)-6 febbraio-centro (Duomo: Orefici/Mazzini/Larga)–p.zza 5 giornate-Lambrate**, sommando l'attuale 19 (Roserio-Cairolì) con l'attuale 23 (Lambrate-Duomo: p.zza Fontana); → *mantiene collegamento con centro, migliorando il collegamento da Roserio che oggi arrivava in Cairolì e che passerà in Duomo: Orefici/Mazzini/Larga con connessione diretta M1M3 e numerose linee tranviarie, passando per p.ta Vittoria-5 Giornate e giungendo fino a Lambrate, garantendo il collegamento diretto dell'asse 6 febbraio-Magenta-Duomo (Orefici/Mazzini)–Larga–p.ta Vittoria–5 giornate;*
- **tram 12:** mantiene attuale percorso Roserio (H. Sacco)–Duomo: Orefici/Mazzini-Molise, **preferenziamento semaforico**, con preferenza agli incroci semaforizzati rispetto al traffico privato con aumento della velocità e regolarità e **ristrutturazione delle fermate con adeguamento dell'accessibilità;**
- **tram 14, potenziamento: preferenziamento semaforico**, con preferenza agli incroci semaforizzati rispetto al traffico privato con aumento della velocità e regolarità.

# POTENZIAMENTO LINEE NEI QUARTIERI – MUNICIPIO 8



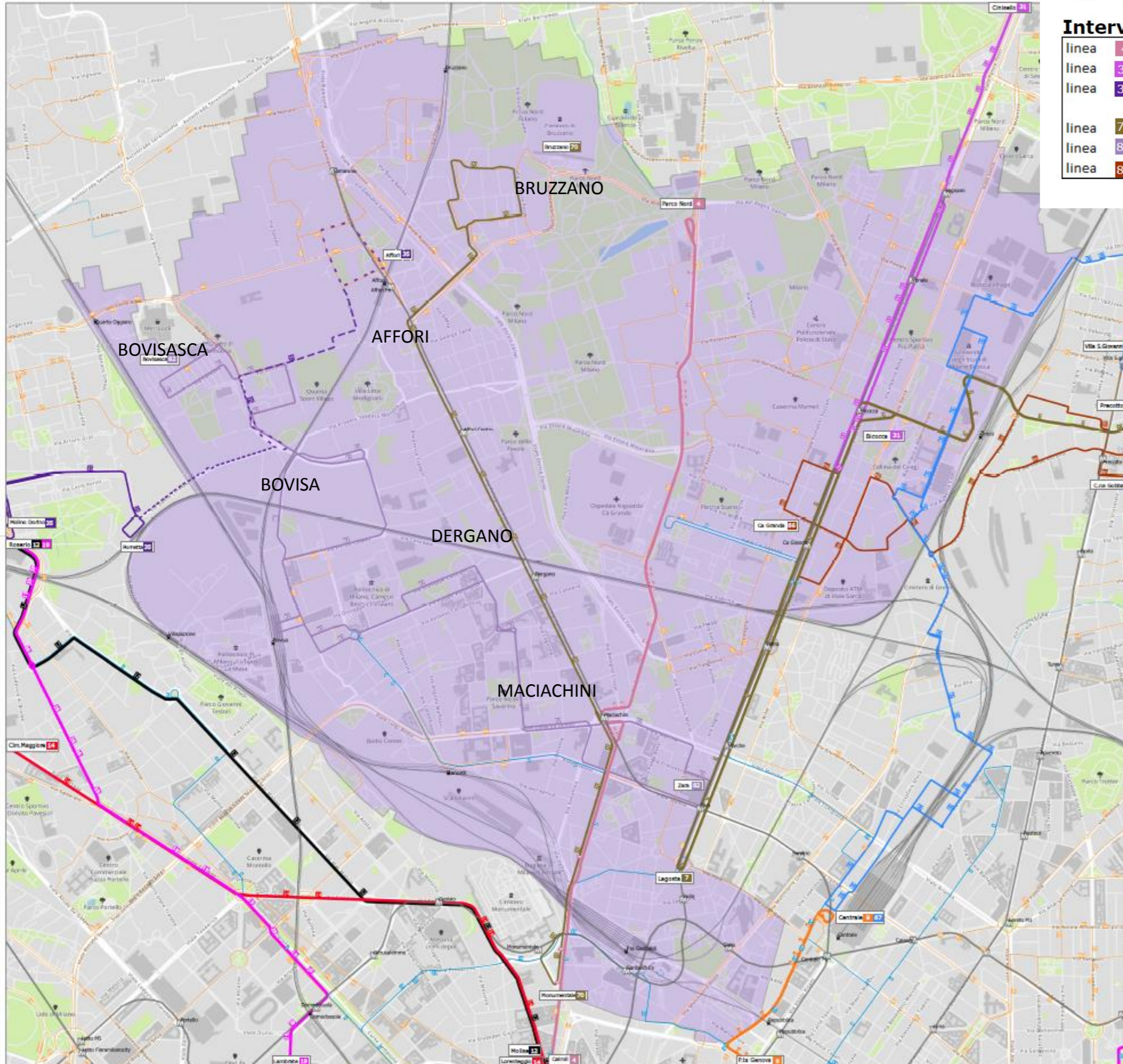
### Interventi

- linea **12** preferenziamento semaforico
- linea **14** preferenziamento semaforico
- linea **19+23** fusione in un'unica linea Lambrate-Roserio
- linea **35** nuova linea Molino Dorino-Merlata-Stephenson-Porretta-Affori M3/FNM
- linea **64** potenziamento del servizio per collegamento Trenno-asse di via Novara e Trenno-Bonola M1
- linea **72-80** fusione in un'unica linea De Angeli-Quinto Romano con prolungamento del 50% delle corse a Figino/Molino Dorino

## POTENZIAMENTO LINEE NEI QUARTIERI – MUNICIPIO 9

- **linea 35, quartiere Bovisasca, nuova linea:** M1 MolinoDorino–Cascina Merlata–Stephenson–Porretta/parco Certosa–Bovisasca–M3 Affori FN, potenziando il collegamento tra il quartiere Bovisasca e M3AfforiFN, oggi realizzato dalla 41, però poco frequente e con un percorso più lungo;
- **linea 70, quartieri Bruzzano, Affori, Dergano, Maciachini, prolungamento:** Bruzzano–Affori–Dergano-M3 Maciachini prolungando in Farini–Cenisio/Monumentale, meglio collegando i quartieri con ASL, servizi commerciali, M5 e M2;
- **linea 82, quartiere Bovisa, prolungamento** da Maciachini a Zara/Marche offrendo un collegamento diretto con M5 e interscambio con la linea 60;
- **tram 4:** mantiene attuale percorso Niguarda (parco Nord)-Castello, **preferenziamento semaforico**, con preferenza agli incroci semaforizzati rispetto al traffico privato con aumento della velocità e regolarità; e **ristrutturazione delle fermate con adeguamento dell'accessibilità**;
- **tram 31:** mantiene attuale percorso Cinisello Balsamo-Bignami-BicoccaM5, **preferenziamento semaforico**, con preferenza agli incroci semaforizzati rispetto al traffico privato con aumento della velocità e regolarità; e **ristrutturazione delle fermate con adeguamento dell'accessibilità**.

# POTENZIAMENTO LINEE NEI QUARTIERI – MUNICIPIO 9



## Interventi

|       |    |   |
|-------|----|---|
| linea | 4  | preferenziamento semaforico   |
| linea | 31 | preferenziamento semaforico   |
| linea | 35 | nuova linea Molino Dorino-Merlata-Stephenson-Porretta-Affori M3/FNM |
| linea | 70 | prolungamento su Farini-Cenisio-Monumentale                         |
| linea | 82 | prolungamento a Zara M3/M5  |
| linea | 86 | potenziamento del servizio  |

## POTENZIAMENTO DELLE LINEE METROPOLITANE

**Obiettivo:** rispondere alla domanda di mobilità, portando il trasporto pubblico più vicino possibile ai cittadini milanesi e ai city user:

**M4: realizzazione della nuova linea metropolitana S.Cristoforo-S.Babila-Linate:** 15 km, 21 stazioni, 3 interscambi con metropolitane e 3 con le ferrovie regionali: Sant'Ambrogio M2, San Babila M1, PoliclinicoSforza/Crocetta M3, Dateo FS, S. Cristoforo FS, Forlanini FS. Esercizio 2022.

**M1: SestoFS – Monza/CiniselloBalsamo:** 1,9 Km, 2 stazioni, park 2.500 auto, interscambio con ss 36, A4 e tangenzialina nord. Ripresa lavori nel 2017, con i 23 ml € del Governo, ed esercizio nel 2020

**M1: Bisceglie-Baggio:** 3 km, 3 stazioni: nel Patto per Milano 8 milioni per il progetto che ha un costo complessivo di 480 milioni: obiettivo inizio lavori nel 2021

**M2: aumento dei passeggeri del 15%** con 10 nuovi treni, nuovo sistema di segnalamento, che riduce la distanza minima tra i treni da 150' a 90' = corse più frequenti, impermeabilizzazione gallerie. Costo complessivo 318 milioni, di cui 2,5 già nel Patto per Milano per progettare l'intervento e 56 milioni del Comune di Milano. Obiettivo inizio lavori nel 2018 e messa in esercizio 2019.

**Metrotranvia Milano Maciachini M3 – Desio - Seregno:** 233 milioni per infrastrutture e tram, suddivisi tra Governo, Regione, Città metropolitana e Comuni; inizio lavori 2017, esercizio 2020.

**Metrotranvia Milano Comasina M3 – Limbiate:** individuazione di risorse e progettazione.

**M5: da Bignami a Monza città e Monza H S. Gerardo:** 8 km., 10 fermate; nel Patto per Milano 16 milioni per il progetto, costo complessivo di 1.500 milioni: obiettivo inizio lavori 1° tratta MilanoBignami–Monza città nel 2020.

**Metrotranvia Nord:** Certosa FS – M2 Cascina Gobba. Attualmente tram 7 tra Zara M5 – Bicocca Università M5 – Precotto M1 – via Anassagora. **Prolungamento** via Anassagora – Q.re Adriano (esercizio 2021), con 7,5 milioni nel progetto periferie del Governo e 7,5 milioni del Comune di Milano, **prolungamento** Q.re Adriano – M2 Cascina Gobba, (esercizio 2024) finanziato per la progettazione dal Patto per Milano con 1,5 milioni di euro.

**Realizzazione di studi di fattibilità per altri prolungamenti da effettuarsi con metrotranvie o BRT (PUMS):** Cologno Nord M2 – Brugherio – Vimercate; Linate M4 – Segrate – Pioltello; San Donato M3 – Paullo; S.Cristoforo M4 - Buccinasco – Corsico; San Siro Stadio M5 – Settimo Milanese.

## DIMINUIZIONE DELL'INGRESSO DI AUTOMOBILI IN CITTÀ: PARCHEGGI DI INTERSCAMBIO

**obiettivo: diminuire l'ingresso di auto in città potenziando i parcheggi di interscambio ai confini del Comune.**

**Parcheggi di interscambio: 1.050 nuovi posti auto utilizzabili progressivamente entro inizio 2019:**

- **Maciachini via Bovio** (600 mt da Maciachini M3): 221 auto e 52 moto; in corso pubblicazione della gara per l'affidamento della gestione; prevista apertura autunno 2017;
- **Bisceglie M1**: potenziamento parcheggio esistente con 462 nuovi posti auto ricavati sul piano copertura (oggi 1.430); conclusione lavori aprile 2018, attivazione servizio luglio 2018;
- **Abbiategrasso M2**: realizzazione di nuovo parcheggio di interscambio in superficie per 150 posti auto, 15 posti moto, 278 posti bici, dei quali 140 in bicistazione videosorvegliata; in corso pubblicazione della gara per la realizzazione dei lavori che dovrebbero potersi concludere in autunno 2018 ed inizio servizio ad inizio 2019.
- **Affori M3/FN**: in fase di realizzazione nuovo parcheggio di interscambio tra le opere a scomputo oneri per circa 220 nuovi posti auto; conclusione lavori e attivazione 2019.

# INDIRIZZAMENTO PARCHEGGI SOTTERRAI IN CENTRO CITTÀ

**obiettivo: diminuire l'utilizzo dello spazio stradale per il parcheggio delle automobili in centro città.**

## **Indirizzamento parcheggi sotterranei**

Il progetto prevede l'installazione di 150 cartelli da installare nel Municipio 1, cartelli che indirizzano verso i 43 parcheggi sotterranei. 85 di questi cartelli saranno a messaggio variabile indicando anche il numero di posti disponibili nei singoli parcheggi più vicini.

Conclusione lavori e attivazione servizio gennaio 2018.

## DIMINUIZIONE DELL'INGRESSO DI AUTO IN CITTÀ CON TUTELA DEI RESIDENTI: STRISCE BLU

**obiettivo: diminuire l'utilizzo di spazio stradale per il parcheggio nelle zone periferiche tutelando i residenti con l'utilizzo del parcheggio a pagamento (strisce blu).**

**Nuove aree di parcheggio a pagamento con strisce blu a tutela dei residenti, e aumento del controllo con gli ausiliari della sosta**

Per tutelare i residenti sono previste nuove zone di tracciatura di strisce blu con parcheggio a pagamento tranne residenti.

- Ambito 23 Sempione-Cenisio: tracciatura marzo-maggio 2017;
- Ambito: 42 Maciachini-Dergano-Affori-Comasina: tracciatura ampliamento Bruzzano nord (vie Baltea, Riparia, Oroboni), tracciatura marzo 2017;
- Ambito 43 Stazione Centrale: tracciatura zona Sammartini- Greco; tracciatura prevista per giugno-agosto 2017.

Sono in corso di progettazione e futura tracciatura prevista per il 2018 le strisce blu nell'ambito 36 in particolare attorno a Bisceglie M1, e nell'ambito 37 Città Studi – Lambrate – Feltre – Rizzoli. Inoltre l'ambito successivo sarà il 39 Lodi – Corvetto – Rogoredo.